

# Anleitung zur korrekten Installation und Verplombung von Gartenwasserzählern / Abzugszählern

Trinkwasser, das Sie zur Bewässerung Ihrer Pflanzen im Garten verwenden, kann von Schmutzwassergebühren befreit werden. Für die Erfassung der Wassermenge, für die keine Schmutzwassergebühr erhoben wird, sind korrekt installierte, geeichte und verplombte Wasserzähler erforderlich. In dieser Anleitung wird beschrieben, wie Sie diese Zähler korrekt installieren, verplomben und dies geeignet dokumentieren können.

## Wichtig hinsichtlich der Installation der Zähler ist:

- Es können nur Zähler anerkannt werden, die sich innerhalb ihrer Eichgültigkeitsdauer befinden.
- Für eine Anerkennung der Zähler ist weiterhin eine Verplombung der Zähler unmittelbar nach deren korrektem Einbau erforderlich.
- Die Zähler sind fest zu installieren, so dass die Verbindung zwischen Hauswasserzähler und Gartenwasserzähler / Abzugszähler nach der Verplombung nicht getrennt, unterbrochen oder anderweitig gelöst werden kann.
- Ist für die Zähler eine definierte Fließrichtung angegeben, so sind die Zähler entsprechend dieser Fließrichtung zu installieren.
- Mitarbeitern der Gemeindewerke ist Zugang zu den Zählern zu gestatten, so dass diese sich von der Korrektheit der Installation überzeugen oder selbst Messwerte ablesen können.
- Die Messwerte der Wasserzähler sind zeitgerecht an die Gemeindewerke zu übermitteln.

## Wichtige Elemente und Bezeichnungen an Ihrem Gartenwasser- / Abzugszähler

Die benötigten Zähler erhalten Sie im Fachhandel. Bitte achten Sie darauf, dass Sie einen geeichten Zähler verwenden und sich der Zähler innerhalb seiner Eichgültigkeitsdauer befindet. Für Kaltwasserzähler beträgt die Eichgültigkeitsdauer 6 Jahre, beginnend ab dem Produktionsjahr.

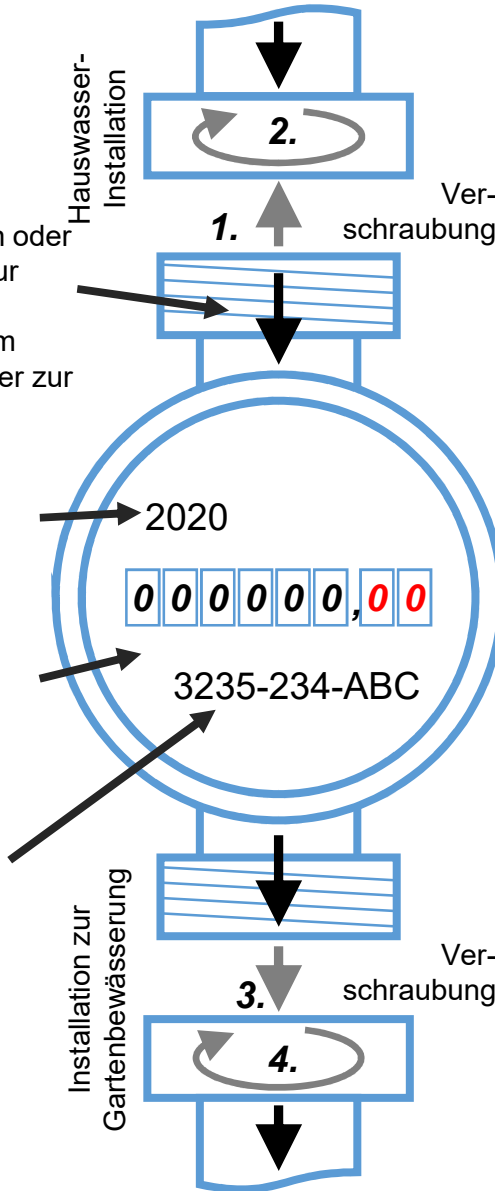
Pfeile auf dem Gehäuse, den Verschraubungen oder der Verrohrung zur Anzeige der Fließrichtung (vom Hauptwasserzähler zur Entnahmestelle)

Produktionsjahr / Herstellungsjahr

Anzeige des Zählwerks für die entnommene Wassermenge

Zähler-Nummer des Herstellers

Elemente des Gartenwasser- bzw. Abzugszählers und Darstellung der Einbausituation

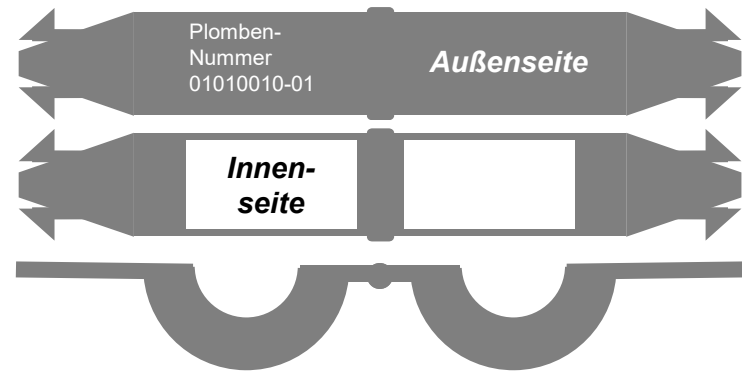


## So verbinden Sie den neuen Gartenwasser- bzw. Abzugszähler richtig mit Ihrer Installation

- Verbinden Sie die Verschraubung der Eingangsseite des Zählers mit Ihrer Hauswasserinstallation. Beachten Sie hier insbesondere die Pfeile auf dem Zählergehäuse zur Anzeige der Fließrichtung! Diese zeigen üblicherweise in Richtung des Flusses. Die Pfeile zeigen an der Eingangsseite meist von der Verschraubung weg. Beachten Sie die Installationsanleitung Ihres Zählers!
- Schließen Sie die Verschraubung oder bringen Sie den Zähler anderweitig fest und dicht an der Hauswasserinstallation an.
- Verbinden Sie die Verschraubung der Ausgangsseite des Zählers mit dem Anschluss der Gartenwasserinstallation. Die Fließrichtungspfeile zeigen meist in Richtung der Ausgangsseite.
- Stellen Sie ebenfalls eine feste, dichte Verbindung her.

## Zulässige Plomben zur Verplombung der Zähler

Für die Anerkennung der über einen Gartenwasserzähler / Abzugszähler entnommenen Wassermengen ist eine Verplombung des fest installierten Zählers erforderlich. Die hierfür erforderliche Plombe erhalten Sie bei den Gemeindewerken.



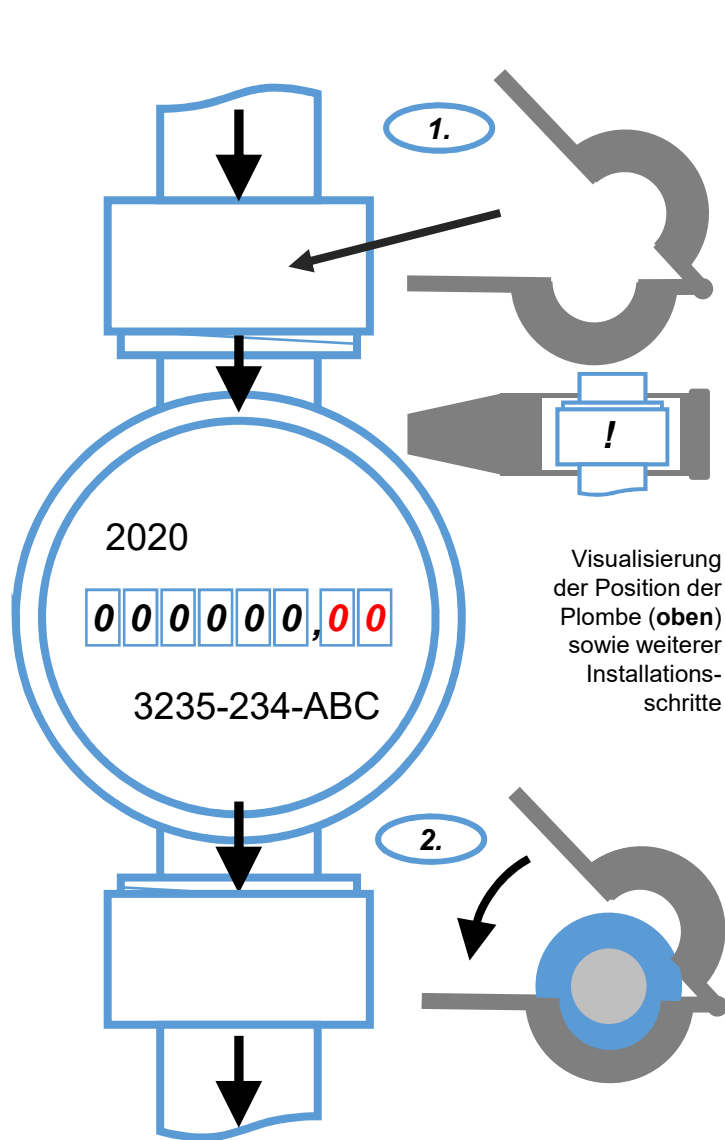
Außenansicht, Innenansicht und Seitenansicht der Plomben (oben) sowie Darstellung der Plomben-Verschlusskappe (rechts)



## Korrekte Installation der Plomben

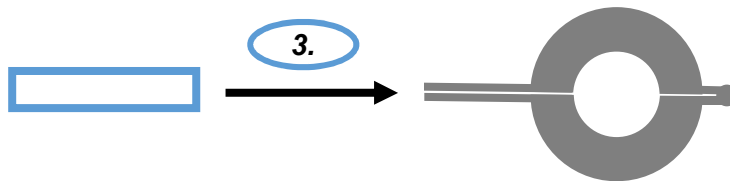
Die Plomben sind am Einlauf des Zählers auf der Seite der Hauswasserinstallation anzubringen. Dabei ist wesentlich, dass die Schelle der Plombe nach Installation des Zählers die Verschraubung vollständig umschließt. Somit stellt die Plombe sicher, dass die Verbindung zwischen Zähler und Versorgungsleitung nicht gelöst werden kann.

Befinden sich zwischen Zähler und dem Anschluss an die Hauswasserinstallation lösbare Komponenten, so sind diese zu entfernen oder ebenfalls zu verplomben.

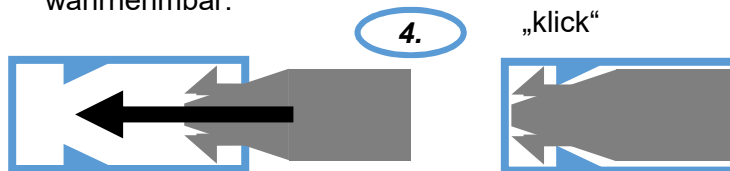


Visualisierung der Position der Plombe (**oben**) sowie weiterer Installations-schritte

1. Legen Sie die Plombe um die Verschraubung der Versorgungsleitung. Achten Sie dabei darauf, dass die Verbindung innerhalb der Halbschalen der Plombe liegt, so dass die Verbindungsstelle vollständig von der Plombe umschlossen wird.
2. Schließen Sie die Plombe, indem Sie die Arme der Plombe zusammenführen.
3. Versiegeln Sie abschließend die Plombe, indem Sie die durchsichtige Verschlusskappe über die aufeinanderliegenden Plomben-Arme schieben.



4. Die Plombe ist korrekt versiegelt, wenn die Wiederhaken der Plomben-Arme sichtbar über die Rastpunkte der Verschlusskappe geschoben wurden. Dies ist meist durch ein „klick“ – Geräusch wahrnehmbar.



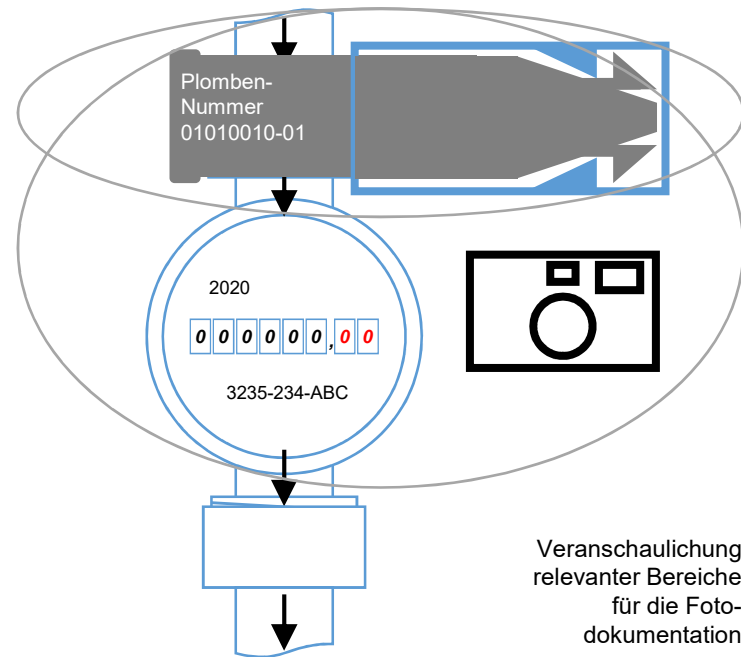
Bitte informieren Sie uns unverzüglich, sofern Ihre Plombe beschädigt wurde! Sie erhalten eine neue Plombe von uns. Bei häufiger Beschädigung der Plomben erlauben wir uns, eine Bearbeitungsgebühr in Höhe von 10,00 Euro in Rechnung zu stellen.

## Dokumentieren Sie die korrekte Installation und Verplombung des Zählers für eine Anmeldung:

Sofern Sie Ihren Zähler selbst und ohne Unterstützung durch einen Monteur / Installateur installieren, ist ein Nachweis der korrekten Installation durch die Übermittlung geeigneter Fotoaufnahmen erforderlich.

Fotografieren Sie bitte die korrekt installierte Plombe. Auf den Aufnahmen sollen möglichst das Installationsrohr bis zur Wand, die korrekt eingerasteten Wiederhaken sowie die Plombennummer(n) zu sehen sein.

Fotografieren Sie zudem die Vorderseite / Anzeige des Zählers, so dass Zählerstand, Herstellungsjahr, Zählernummer und zusätzlich die Plombe sichtbar sind.



Veranschaulichung relevanter Bereiche für die Fotodokumentation

Die Bilder können Sie gerne auf elektronischem Wege (vertrieb@werke-cadolzburg.de) oder per Post an die Gemeindewerke Cadolzburg senden. Ebenfalls ist eine persönliche Abgabe möglich.

Wenn Sie einen bestehenden Zähler durch einen neuen ersetzen, so fotografieren Sie bitte zusätzlich die intakte Plombe sowie die Anzeige des bestehenden Zählers.